

Управление Федеральной службы  
государственной статистики  
по г. Санкт-Петербургу и Ленинградской области  
(ПЕТРОСТАТ)

# Основные фонды Ленинградской области в 2022 году

СТАТИСТИЧЕСКИЙ СБОРНИК

Исх. № СГ – 210/2467  
от 13.12.2023 г.

Санкт-Петербург  
2023

Редакционная коллегия:

С.М. Горохова, Л.В. Дмитриева, С.А. Тимофеева,  
А.И. Филиппова, С.В. Черных, Е.В. Чуприна

**«Основные фонды Ленинградской области в 2022 году».** Стат. сб. /  
Петростат. – СПб, 2023. – 54 с.

Сборник подготовлен отделом статистики финансов, региональных счетов и балансов Петростата на основе данных, полученных от предприятий, организаций, населения путем переписей и других форм статистического наблюдения.

Петростат является собственником государственной статистической информации на территории Санкт-Петербурга и Ленинградской области и обладает исключительными правами на издание и распространение статистических публикаций. При использовании материалов органов государственной статистики ссылка на источник обязательна.

Код издания  
по каталогу 21000323

[https:// 78.rosstat.gov.ru](https://78.rosstat.gov.ru)  
E-mail: 78@rosstat.gov.ru

© Петростат, 2023

В сборнике представлены сведения о наличии основных фондов по полной учетной и остаточной балансовой стоимости, их состоянии (степени износа, обновлении и ликвидации) по данным баланса основного капитала, а также по крупным и средним коммерческим организациям и некоммерческим организациям. По отдельным показателям данные приведены в сравнении с предыдущим годом. По ряду показателей информация представлена по видам экономической деятельности, по формам собственности, видовой структуре основных фондов. Приведены отдельные сравнения с регионами Северо-Западного федерального округа.

#### Список сокращений:

млрд	миллиард
руб.	рубль

В сборнике приняты условные обозначения:

–	явление отсутствует
0,0	небольшая величина
...	данные не публикуются в целях обеспечения конфиденциальности первичных статистических данных, полученных от организаций, в соответствии с Федеральным законом от 29.11.2007 № 282-ФЗ

В некоторых случаях незначительные расхождения между итогом и суммой слагаемых объясняются округлением данных.

По показателям, характеризующим инвестиции в основной капитал, данные за 2022 год являются предварительными.

---

## СОДЕРЖАНИЕ

<b>ОБЩАЯ ХАРАКТЕРИСТИКА ОСНОВНЫХ ФОНДОВ ЛЕНИНГРАДСКОЙ ОБЛАСТИ В 2022 ГОДУ .....</b>	<b>7</b>
<b>1. ПОКАЗАТЕЛИ БАЛАНСА ОСНОВНЫХ ФОНДОВ ЗА 2022 ГОД.....</b>	<b>9</b>
1.1. Основные фонды по видам экономической деятельности.....	9
1.2. Структура основных фондов по видам экономической деятельности ( <i>диаграмма</i> ) .....	10
1.3. Видовая структура основных фондов .....	11
1.4. Степень износа основных фондов по их видовой структуре ( <i>диаграмма</i> ).....	11
1.5. Баланс основных фондов по полной учетной стоимости по видам экономической деятельности.....	12
1.6. Наличие основных фондов по остаточной балансовой стоимости по видам экономической деятельности.....	14
1.7. Степень износа основных фондов .....	15
1.8. Соотношение степени износа и годности основных фондов по основным видам экономической деятельности ( <i>диаграмма</i> ).....	16
1.9. Соотношение показателей ввода и износа основных фондов.....	17
1.10. Коэффициенты обновления и ликвидации основных фондов .....	18
1.11. Состояние основных фондов по основным видам экономической деятельности ( <i>диаграмма</i> ) .....	19
<b>2. ОСНОВНЫЕ ФОНДЫ КОММЕРЧЕСКИХ ОРГАНИЗАЦИЙ В 2022 ГОДУ.....</b>	<b>20</b>
2.1. Основные фонды по видам экономической деятельности.....	20
2.2. Структура основных фондов по видам экономической деятельности ( <i>диаграмма</i> ) .....	22
2.3. Видовая структура основных фондов .....	23
2.4. Видовая структура основных фондов ( <i>диаграмма</i> ) .....	26
2.5. Степень износа основных фондов по их видовой структуре ( <i>диаграмма</i> ).....	26
2.6. Соотношение показателей ввода и износа основных фондов.....	27
2.7. Средний возраст основных фондов .....	28

---

2.8. Распределение наличия основных фондов по году, в ценах которого учтены основные фонды.....	29
2.9. Основные фонды по формам собственности.....	30
2.10. Основные фонды обрабатывающих производств .....	31
2.11. Степень износа основных фондов по их видовой структуре отдельных видов обрабатывающих производств ( <i>диаграмма</i> ) .....	33
<b>3. ОСНОВНЫЕ ФОНДЫ НЕКОММЕРЧЕСКИХ ОРГАНИЗАЦИЙ В 2022 ГОДУ.....</b>	<b>34</b>
3.1. Основные фонды по видам экономической деятельности.....	34
3.2. Видовая структура основных фондов .....	35
3.3. Состояние основных фондов по их видовой структуре ( <i>диаграмма</i> ).....	38
3.4. Степень износа основных фондов по видам экономической деятельности ( <i>диаграмма</i> ) .....	39
3.5. Средний возраст основных фондов .....	40
3.6. Основные фонды по формам собственности.....	41
<b>4. ИНВЕСТИЦИИ В ОСНОВНОЙ КАПИТАЛ В 2022 ГОДУ .....</b>	<b>42</b>
4.1. Инвестиции в основной капитал.....	42
4.2. Инвестиции в основной капитал по формам собственности.....	42
4.3. Инвестиции в основной капитал по видам основных фондов.....	43
4.4. Индекс физического объема инвестиций в основной капитал ( <i>диаграмма</i> ).....	43
4.5. Инвестиции в основной капитал по видам экономической деятельности .....	44
4.6. Инвестиции в основной капитал по источникам финансирования ..	45
4.7. Структура инвестиций в основной капитал по источникам финансирования ( <i>диаграмма</i> ).....	45

---

<b>5. ОСНОВНЫЕ ФОНДЫ И ИНВЕСТИЦИИ В ОСНОВНОЙ КАПИТАЛ ПО РЕГИОНАМ СЕВЕРО-ЗАПАДНОГО ФЕДЕРАЛЬНОГО ОКРУГА В 2022 ГОДУ .....</b>	<b>46</b>
5.1. Наличие, состояние и воспроизводство основных фондов .....	46
5.2. Основные фонды по полной учетной и остаточной балансовой стоимости .....	47
5.3. Видовая структура основных фондов .....	47
5.4. Полная учетная стоимость основных фондов по отдельным видам экономической деятельности .....	48
5.5. Степень износа основных фондов ( <i>диаграмма</i> ) .....	50
5.6. Инвестиции в основной капитал .....	51
5.7. Структура инвестиций в основной капитал по источникам финансирования .....	51
<b>МЕТОДОЛОГИЧЕСКИЕ ПОЯСНЕНИЯ .....</b>	<b>52</b>

---

## **ОБЩАЯ ХАРАКТЕРИСТИКА ОСНОВНЫХ ФОНДОВ ЛЕНИНГРАДСКОЙ ОБЛАСТИ В 2022 ГОДУ**

Основные фонды являются важнейшей составной частью национального богатства; их наличие, структура, состояние, темпы обновления во многом влияют на объемы производства и реализации продукции, выполненных работ и услуг, доходы и прибыль организаций.

В Ленинградской области на конец 2022 года полная учетная стоимость основных фондов составила 7157,3 млрд рублей, остаточная балансовая стоимость (без накопленного износа фондов) – 3987,1 млрд рублей.

На конец 2022 года удельный вес основных фондов Ленинградской области в суммарном показателе по Российской Федерации составил 1,7%, в основных фондах Северо-Западного федерального округа (СЗФО) – 13,5%.

На долю коммерческих организаций без субъектов малого предпринимательства приходится 58,6% от общей стоимости основных фондов, некоммерческих организаций (включая данные Банка России и религиозных организаций) – 12,0%, домашних хозяйств – 26,9%, малых предприятий – 2,5%.

В структуре основных фондов по видам экономической деятельности наибольший удельный вес составляют фонды: «Деятельности по операциям с недвижимым имуществом» – 29,9%, «Транспортировки и хранения» – 29,4%, «Обрабатывающих производств» – 16,7%, «Обеспечения электрической энергией, газом и паром; кондиционирования воздуха» – 12,8%.

В 2022 году по сравнению с предыдущим годом в общем объеме основных фондов Ленинградской области возросла доля вида экономической деятельности «Обрабатывающие производства» с 14,3% до 16,7; сократилась доля в следующих видах деятельности: «Деятельность по операциям с недвижимым имуществом» с 31,0% до 29,9%, «Обеспечение электрической энергией, газом и паром; кондиционирование воздуха» с 13,8% до 12,8%.

Степень износа основных фондов в Ленинградской области на конец года составила 44,3%, что выше среднего уровня по Российской Федерации (40,5%).

Высокой степенью износа основных фондов характеризуются такие виды экономической деятельности как «Добыча полезных ископаемых» (62,9%), «Деятельность административная и сопутствующие дополнительные услуги» (61,9%), «Государственное управление и обеспечение военной безопасности; социальное обеспечение» (61,0%).

На состояние основных фондов влияет величина инвестиций, направленных на их обновление. В Ленинградской области в 2022 году

объем инвестиций в основной капитал составил 545,7 млрд рублей, что на 11,6% больше по сравнению с 2021 годом.

Соотношение стоимости вновь введенных основных фондов и их полной учетной стоимости представляет собой коэффициент обновления основных фондов, величина которого в целом по экономике Ленинградской области составила 8,2%.

Наиболее высокий коэффициент обновления сложился в следующих видах экономической деятельности: «Строительство» (27,1%), «Обрабатывающие производства» (18,3%), «Водоснабжение; водоотведение, организация сбора и утилизации отходов, деятельность по ликвидации загрязнений» (14,2%).

О низких объемах ликвидации устаревших основных фондов свидетельствует коэффициент ликвидации, который составил 0,6%.

По видовой структуре доля зданий в общем объеме основных фондов на конец года составляет 38,1%, сооружений – 35,6%, машин и оборудования – 23,5%, транспортных средств – 2,1%, культивируемых биологических ресурсов – 0,1%, других видов основных фондов – 0,5%.

Структура основных фондов Ленинградской области по формам собственности в представлена в таблице:

	В % к итогу
Основные фонды – всего	100
в том числе:	
федеральная собственность	12,6
собственность субъекта Российской Федерации	2,3
муниципальная собственность	3,2
собственность общественных и религиозных организаций (объединений)	0,0
частная собственность	47,3
смешанная российская собственность	20,3
собственность потребительской кооперации	0,0
собственность государственных корпораций	6,3
иностранная собственность	6,8
совместная российская и иностранная собственность	1,2

Оценка и мониторинг показателей основных фондов позволяет провести комплексный анализ уровня технологического развития экономики региона для принятия решений в области экономической политики.



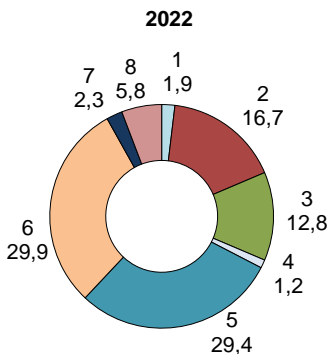
**1. ПОКАЗАТЕЛИ БАЛАНСА ОСНОВНЫХ ФОНДОВ ЗА 2022 ГОД****1.1. ОСНОВНЫЕ ФОНДЫ  
ПО ВИДАМ ЭКОНОМИЧЕСКОЙ ДЕЯТЕЛЬНОСТИ**

(на конец года, по полной учетной стоимости)

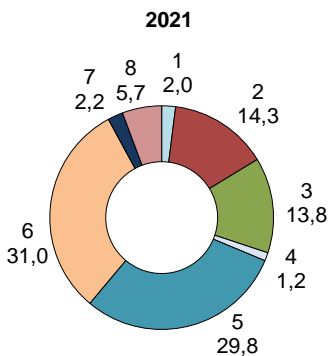
	Млрд рублей	В % к итогу	Справочно: 2021 в % к итогу
Основные фонды – всего	7157,3	100	100
в том числе:			
сельское, лесное хозяйство, охота, рыболовство и рыбоводство	137,9	1,9	2,0
добыча полезных ископаемых	12,5	0,2	0,2
обрабатывающие производства	1196,0	16,7	14,3
обеспечение электрической энергией, газом и паром; кондиционирование воздуха	912,6	12,8	13,8
водоснабжение; водоотведение, организация сбора и утилизации отходов, деятельность по ликвидации загрязнений	31,0	0,4	0,5
строительство	52,8	0,7	0,6
торговля оптовая и розничная; ремонт автотранспортных средств и мотоциклов	88,8	1,2	1,2
транспортировка и хранение	2101,0	29,4	29,8
деятельность гостиниц и предприятий общественного питания	14,5	0,2	0,2
деятельность в области информации и связи	39,0	0,5	0,6
деятельность финансовая и страховая	8,3	0,1	0,1
деятельность по операциям с недвижимым имуществом	2140,8	29,9	31,0
деятельность профессиональная, научная и техническая	52,3	0,7	0,7
деятельность административная и сопутствующие дополнительные услуги	36,9	0,5	0,5
государственное управление и обеспечение военной безопасности; социальное обеспечение	164,2	2,3	2,2
образование	76,0	1,1	1,1
деятельность в области здравоохранения и социальных услуг	49,1	0,7	0,6
деятельность в области культуры, спорта, организации досуга и развлечений	37,2	0,5	0,5
предоставление прочих видов услуг	6,4	0,1	0,1

## 1.2. СТРУКТУРА ОСНОВНЫХ ФОНДОВ ПО ВИДАМ ЭКОНОМИЧЕСКОЙ ДЕЯТЕЛЬНОСТИ

(на конец года, по полной учетной стоимости, в процентах к итогу)



- 1 – сельское, лесное хозяйство, охота, рыболовство и рыбоводство
- 2 – обрабатывающие производства
- 3 – обеспечение электрической энергией, газом и паром; кондиционирование воздуха
- 4 – торговля оптовая и розничная; ремонт автотранспортных средств и мотоциклов
- 5 – транспортировка и хранение
- 6 – деятельность по операциям с недвижимым имуществом
- 7 – государственное управление и обеспечение военной безопасности; социальное обеспечение
- 8 – другие виды деятельности



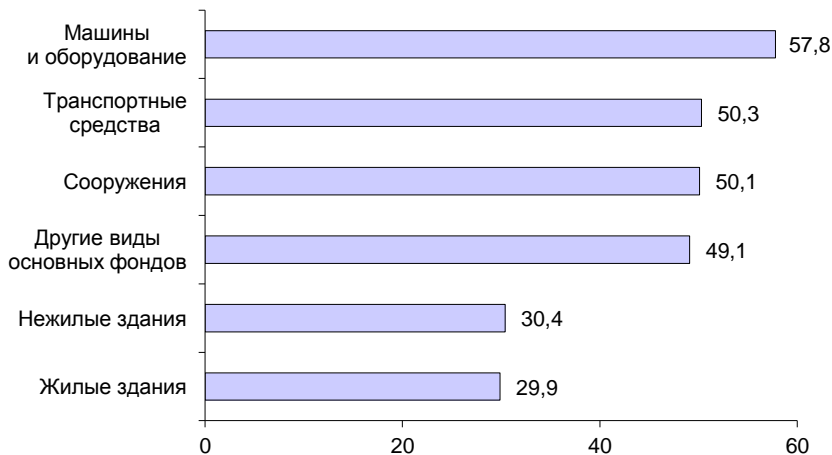
**1.3. ВИДОВАЯ СТРУКТУРА ОСНОВНЫХ ФОНДОВ**

(на конец года, по полной учетной стоимости)

	Млрд рублей	В % к итогу
Основные фонды – всего	7157,3	100
в том числе:		
жилые здания	1809,3	25,3
нежилые здания	916,9	12,8
сооружения	2550,6	35,6
машины и оборудование	1679,5	23,5
транспортные средства	153,7	2,1
культивируемые биологические ресурсы	10,6	0,1
другие виды основных фондов	36,8	0,5

**1.4. СТЕПЕНЬ ИЗНОСА ОСНОВНЫХ ФОНДОВ  
ПО ИХ ВИДОВОЙ СТРУКТУРЕ**

(на конец года, в процентах)



## 1.5. БАЛАНС ОСНОВНЫХ ФОНДОВ ПО ВИДАМ ЭКОНОМИЧЕСКОЙ

(в миллиардах)

	Наличие основных фондов на начало года	Поступление основных фондов	в том числе	
			ввод в действие	прочее поступление
Основные фонды – всего	6631,8	661,6	586,3	75,4
в том числе:				
сельское, лесное хозяйство, охота, рыболовство и рыбоводство	129,2	18,1	17,5	0,6
добыча полезных ископаемых	12,0	1,3	1,3	0,0
обрабатывающие производства	995,1	232,1	218,7	13,4
обеспечение электрической энергией, газом и паром; кондиционирование воздуха	902,9	38,1	33,9	4,1
водоснабжение; водоотведение, организация сбора и утилизации отходов, деятельность по ликвидации загрязнений	29,5	5,4	4,4	1,0
строительство	42,6	15,2	14,3	0,9
торговля оптовая и розничная; ремонт автотранспортных средств и мотоциклов	80,4	13,5	12,1	1,4
транспортировка и хранение	1925,0	186,9	174,1	12,9
деятельность гостиниц и предприятий общественного питания	15,6	1,4	0,7	0,6
деятельность в области информации и связи	35,4	7,7	4,3	3,3
деятельность финансовая и страховая	8,0	1,0	0,5	0,5
деятельность по операциям с недвижимым имуществом	2074,3	85,7	70,0	15,7
деятельность профессиональная, научная и техническая	46,7	6,5	5,9	0,6
деятельность административная и сопутствующие дополнительные услуги	37,2	3,1	2,1	1,0
государственное управление и обеспечение военной безопасности; социальное обеспечение	146,7	24,6	14,9	9,7
образование	70,2	6,4	5,1	1,3
деятельность в области здравоохранения и социальных услуг	46,2	4,3	3,3	1,0
деятельность в области культуры, спорта, организации досуга и развлечений	29,2	9,5	2,6	6,9
предоставление прочих видов услуг	5,6	0,9	0,5	0,4

**ПО ПОЛНОЙ УЧЕТНОЙ СТОИМОСТИ  
ДЕЯТЕЛЬНОСТИ**

рублей)

Выбытие основ- ных фондов	в том числе		Наличие основных фондов на конец года с учетом переоценки	Среднегодовая стоимость основ- ных фондов
	ликвидировано	прочее выбытие		
143,1	36,8	106,3	7157,3	6894,5
9,4	2,2	7,2	137,9	133,5
0,8	0,1	0,7	12,5	12,2
33,6	5,1	28,5	1196,0	1095,5
29,5	22,6	6,9	912,6	907,8
4,1	0,0	4,1	31,0	30,3
5,5	0,4	5,0	52,8	47,7
5,1	1,4	3,8	88,8	84,6
11,9	1,9	10,1	2101,0	2013,0
2,6	0,1	2,5	14,5	15,0
1,6	0,2	1,4	39,0	37,2
0,7	0,0	0,7	8,3	8,2
18,3	0,3	17,9	2140,8	2107,5
0,9	0,2	0,8	52,3	49,5
4,6	0,2	4,4	36,9	37,1
10,3	0,8	9,6	164,2	155,5
0,6	0,2	0,4	76,0	73,1
1,6	1,0	0,6	49,1	47,7
1,6	0,1	1,6	37,2	33,2
0,3	0,0	0,2	6,4	6,0

## 1.6. НАЛИЧИЕ ОСНОВНЫХ ФОНДОВ ПО ОСТАТОЧНОЙ БАЛАНСОВОЙ СТОИМОСТИ ПО ВИДАМ ЭКОНОМИЧЕСКОЙ ДЕЯТЕЛЬНОСТИ

(в миллиардах рублей)

	Наличие основных фондов на начало года	Наличие основных фондов на конец года с учетом переоценки
Основные фонды – всего	3703,2	3987,1
в том числе:		
сельское, лесное хозяйство, охота, рыболовство и рыбоводство	66,4	68,5
добыча полезных ископаемых	4,8	4,6
обрабатывающие производства	510,5	607,7
обеспечение электрической энергией, газом и паром; кондиционирование воздуха	525,1	489,1
водоснабжение; водоотведение, организация сбора и утилизации отходов, деятельность по ликвидации загрязнений	16,2	17,0
строительство	22,2	27,5
торговля оптовая и розничная; ремонт автотранспортных средств и мотоциклов	40,5	44,2
транспортировка и хранение	859,6	1013,0
деятельность гостиниц и предприятий общественного питания	9,0	7,7
деятельность в области информации и связи	16,0	17,3
деятельность финансовая и страховая	5,9	5,8
деятельность по операциям с недвижимым имуществом	1450,3	1486,1
деятельность профессиональная, научная и техническая	29,9	32,9
деятельность административная и сопутствующие дополнительные услуги	15,5	14,1
государственное управление и обеспечение военной безопасности; социальное обеспечение	50,6	64,0
образование	38,8	41,7
деятельность в области здравоохранения и социальных услуг	22,8	21,4
деятельность в области культуры, спорта, организации досуга и развлечений	17,2	21,8
предоставление прочих видов услуг	2,0	2,6

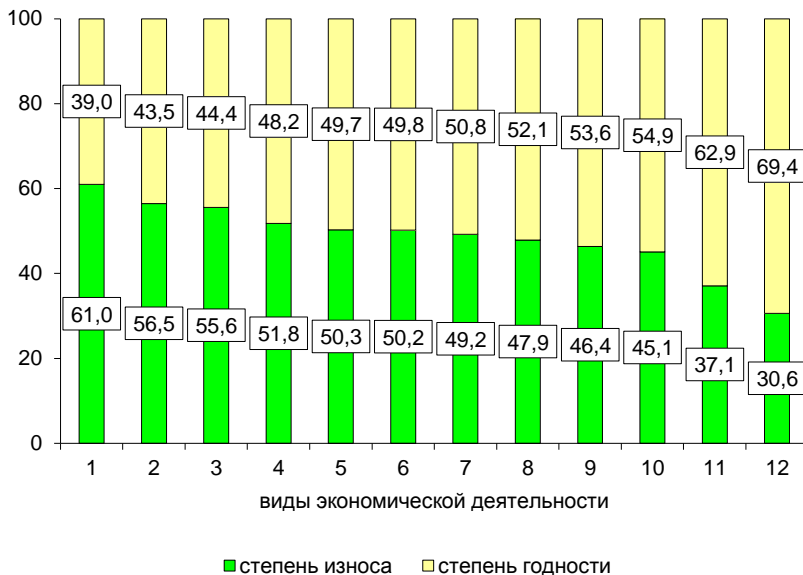
**1.7. СТЕПЕНЬ ИЗНОСА ОСНОВНЫХ ФОНДОВ**

(на конец года, в процентах)

	2021	2022
Основные фонды – всего	44,2	44,3
в том числе:		
сельское, лесное хозяйство, охота, рыболовство и рыбоводство	48,4	50,3
добыча полезных ископаемых	59,9	62,9
обрабатывающие производства	49,4	49,2
обеспечение электрической энергией, газом и паром; кондиционирование воздуха	41,9	46,4
водоснабжение; водоотведение, организация сбора и утилизации отходов, деятельность по ликвидации загрязнений	45,5	45,1
строительство	48,2	47,9
торговля оптовая и розничная; ремонт автотранспортных средств и мотоциклов	50,6	50,2
транспортировка и хранение	54,9	51,8
деятельность гостиниц и предприятий общественного питания	43,8	46,6
деятельность в области информации и связи	54,0	55,6
деятельность финансовая и страховая	29,3	30,2
деятельность по операциям с недвижимым имуществом	30,1	30,6
деятельность профессиональная, научная и техническая	35,7	37,1
деятельность административная и сопутствующие дополнительные услуги	57,1	61,9
государственное управление и обеспечение военной безопасности; социальное обеспечение	65,3	61,0
образование	45,2	45,1
деятельность в области здравоохранения и социальных услуг	50,3	56,5
деятельность в области культуры, спорта, организации досуга и развлечений	41,2	41,4
предоставление прочих видов услуг	63,7	58,6

## 1.8. СООТНОШЕНИЕ СТЕПЕНИ ИЗНОСА И ГОДНОСТИ ОСНОВНЫХ ФОНДОВ ПО ОСНОВНЫМ ВИДАМ ЭКОНОМИЧЕСКОЙ ДЕЯТЕЛЬНОСТИ

(на конец года, в процентах)



- 1 – государственное управление и обеспечение военной безопасности; социальное обеспечение
- 2 – деятельность в области здравоохранения и социальных услуг
- 3 – деятельность в области информации и связи
- 4 – транспортировка и хранение
- 5 – сельское, лесное хозяйство, охота, рыболовство и рыбоводство
- 6 – торговля оптовая и розничная; ремонт автотранспортных средств и мотоциклов
- 7 – обрабатывающие производства
- 8 – строительство
- 9 – обеспечение электрической энергией, газом и паром; кондиционирование воздуха
- 10 – образование
- 11 – деятельность профессиональная, научная и техническая
- 12 – деятельность по операциям с недвижимым имуществом



### 1.9. СООТНОШЕНИЕ ПОКАЗАТЕЛЕЙ ВВОДА И ИЗНОСА ОСНОВНЫХ ФОНДОВ

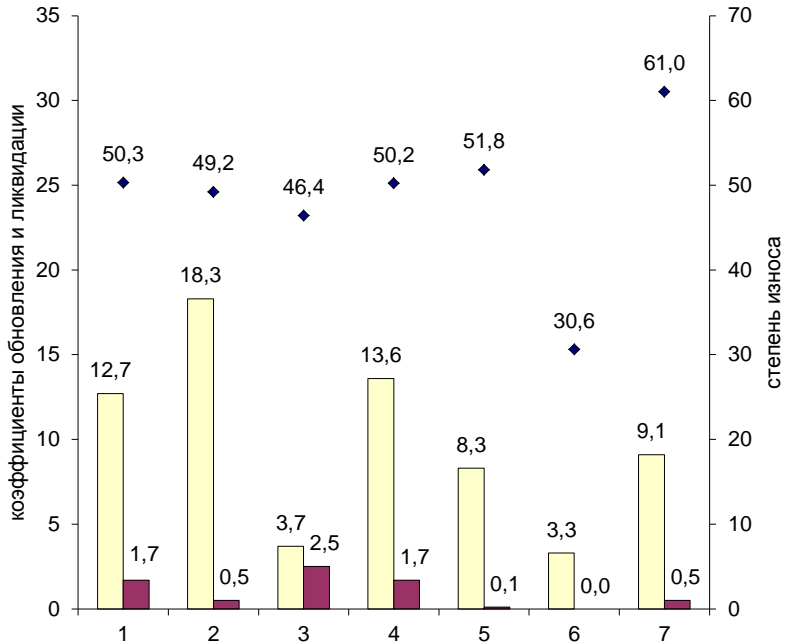
	Ввод новых основных фондов по полной учетной стоимости, млрд рублей	Объем ввода основных фондов к износу, накопленному к началу 2023 года, в процентах
Основные фонды – всего	586,3	18,5
в том числе:		
сельское, лесное хозяйство, охота, рыболовство и рыбоводство	17,5	25,2
добыча полезных ископаемых	1,3	17,0
обрабатывающие производства	218,7	37,2
обеспечение электрической энергией, газом и паром; кондиционирование воздуха	33,9	8,0
водоснабжение; водоотведение, организация сбора и утилизации отходов, деятельность по ликвидации загрязнений	4,4	31,4
строительство	14,3	56,5
торговля оптовая и розничная; ремонт автотранспортных средств и мотоциклов	12,1	27,1
транспортировка и хранение	174,1	16,0
деятельность гостиниц и предприятий общественного питания	0,7	11,1
деятельность в области информации и связи	4,3	20,1
деятельность финансовая и страховая	0,5	20,8
деятельность по операциям с недвижимым имуществом	70,0	10,7
деятельность профессиональная, научная и техническая	5,9	30,5
деятельность административная и сопутствующие дополнительные услуги	2,1	9,1
государственное управление и обеспечение военной безопасности; социальное обеспечение	14,9	14,9
образование	5,1	14,8
деятельность в области здравоохранения и социальных услуг	3,3	11,8
деятельность в области культуры, спорта, организации досуга и развлечений	2,6	16,7
предоставление прочих видов услуг	0,5	13,6

## 1.10. КОЭФФИЦИЕНТЫ ОБНОВЛЕНИЯ И ЛИКВИДАЦИИ ОСНОВНЫХ ФОНДОВ

(в процентах)

	2021		2022	
	коэф- фициент обнов- ления	коэф- фициент ликви- дации	коэф- фициент обнов- ления	коэф- фициент ликви- дации
Основные фонды – всего	7,7	0,4	8,2	0,6
из них:				
сельское, лесное хозяйство, охота, рыболовство и рыбоводство	11,3	2,4	12,7	1,7
добыча полезных ископаемых	14,7	1,2	10,7	0,4
обрабатывающие производства	6,0	0,4	18,3	0,5
обеспечение электрической энергией, газом и паром; кондиционирование воздуха	18,5	0,7	3,7	2,5
водоснабжение; водоотведение, организация сбора и утилизации отходов, деятельность по ликвидации загрязнений	7,9	0,2	14,2	0,1
строительство	17,2	1,7	27,1	1,0
торговля оптовая и розничная; ремонт автотранспортных средств и мотоциклов	12,2	1,5	13,6	1,7
транспортировка и хранение	5,1	0,2	8,3	0,1
деятельность гостиниц и предприятий общественного питания	6,2	0,7	5,2	0,4
деятельность в области информации и связи	12,3	0,9	11,2	0,6
деятельность финансовая и страховая	4,9	0,4	6,3	0,2
деятельность по операциям с недвижимым имуществом	5,6	0,1	3,3	0,0
деятельность профессиональная, научная и техническая	6,6	0,6	11,3	0,4
деятельность административная и сопутствующие дополнительные услуги	7,1	0,4	5,7	0,5
государственное управление и обеспечение военной безопасности; социальное обеспечение	7,6	0,7	9,1	0,5
образование	3,7	0,3	6,7	0,3
деятельность в области здравоохранения и социальных услуг	7,5	1,2	6,7	2,2
деятельность в области культуры, спорта, организации досуга и развлечений	10,8	0,2	6,9	0,2
предоставление прочих видов услуг	8,3	0,7	8,0	0,6

**1.11. СОСТОЯНИЕ ОСНОВНЫХ ФОНДОВ  
ПО ОСНОВНЫМ ВИДАМ ЭКОНОМИЧЕСКОЙ ДЕЯТЕЛЬНОСТИ**  
(в процентах)



□ коэффициент обновления    ■ коэффициент ликвидации    ◆ степень износа

- 1 – сельское, лесное хозяйство, охота, рыболовство и рыбоводство
- 2 – обрабатывающие производства
- 3 – обеспечение электрической энергией, газом и паром; кондиционирование воздуха
- 4 – торговля оптовая и розничная; ремонт автотранспортных средств и мотоциклов
- 5 – транспортировка и хранение
- 6 – деятельность по операциям с недвижимым имуществом
- 7 – государственное управление и обеспечение военной безопасности; социальное обеспечение

## 2. ОСНОВНЫЕ ФОНДЫ КОММЕРЧЕСКИХ ОРГАНИЗАЦИЙ В 2022 ГОДУ<sup>1</sup>

### 2.1. ОСНОВНЫЕ ФОНДЫ ПО ВИДАМ ЭКОНОМИЧЕСКОЙ ДЕЯТЕЛЬНОСТИ

(на конец года)

	Полная учетная стоимость, млрд рублей	Остаточная балансовая стоимость, млрд рублей	Степень износа, процентов
Основные фонды – всего	3897,3	2288,6	41,3
в том числе:			
сельское, лесное хозяйство, охота, рыболовство и рыбоводство	93,1	51,6	44,6
добыча полезных ископаемых	9,0	3,7	58,5
обрабатывающие производства	983,7	546,4	44,5
обеспечение электрической энергией, газом и паром; кондиционирование воздуха	890,4	497,1	44,2
водоснабжение; водоотведение, организация сбора и утилизации отходов, деятельность по ликвидации загрязнений	26,3	15,9	39,8
строительство	37,5	20,8	44,4
торговля оптовая и розничная; ремонт автотранспортных средств и мотоциклов	70,0	39,0	44,3
транспортировка и хранение	680,3	364,7	46,4
деятельность гостиниц и предприятий общественного питания	2,4	1,1	55,7
деятельность в области информации и связи	31,6	11,5	63,6
деятельность финансовая и страховая	4,6	2,7	40,4
деятельность по операциям с недвижимым имуществом	72,2	40,3	44,2

<sup>1</sup> Без субъектов малого предпринимательства.

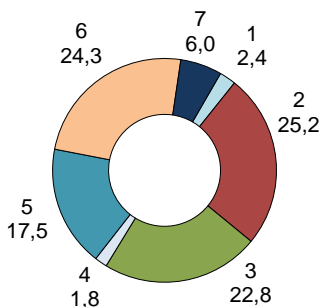
	Полная учетная стоимость, млрд рублей	Остаточная балансовая стоимость, млрд рублей	Степень износа, процентов
деятельность профессиональная, научная и техническая	41,4	29,2	29,6
деятельность административная и сопутствующие дополнительные услуги	945,3	658,7	30,3
государственное управление и обеспечение военной безопасности; социальное обеспечение	...	...	...
образование	...	...	...
деятельность в области здравоохранения и социальных услуг	0,2	0,2	28,0
деятельность в области культуры, спорта, организации досуга и развлечений	6,4	4,7	25,7
предоставление прочих видов услуг	2,4	0,7	72,9

---

## 2.2. СТРУКТУРА ОСНОВНЫХ ФОНДОВ ПО ВИДАМ ЭКОНОМИЧЕСКОЙ ДЕЯТЕЛЬНОСТИ

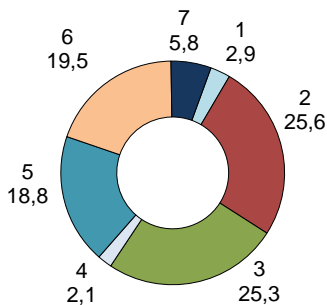
(на конец года, по полной учетной стоимости, в процентах к итогу)

2022



- 1 – сельское, лесное хозяйство, охота, рыболовство и рыбоводство
- 2 – обрабатывающие производства
- 3 – обеспечение электрической энергией, газом и паром; кондиционирование воздуха
- 4 – торговля оптовая и розничная; ремонт автотранспортных средств и мотоциклов
- 5 – транспортировка и хранение
- 6 – деятельность административная и сопутствующие дополнительные услуги
- 7 – другие виды деятельности

2021



**2.3. ВИДОВАЯ СТРУКТУРА ОСНОВНЫХ ФОНДОВ**

(на конец года, по полной учетной стоимости)

	Млрд рублей	В % к итогу
Основные фонды – всего	3897,3	100
здания	559,6	14,4
сооружения	1753,8	45,0
машины и оборудование	1468,0	37,7
транспортные средства	95,7	2,5
из них организации:		
сельского, лесного хозяйства, охоты рыболовства и рыбоводства	93,1	100
здания	31,6	34,0
сооружения	13,1	14,1
машины и оборудование	34,6	37,2
транспортные средства	5,3	5,6
добычи полезных ископаемых	9,0	100
здания	0,6	7,1
сооружения	2,1	23,7
машины и оборудование	4,6	51,4
транспортные средства	1,5	17,0
обрабатывающих производств	983,7	100
здания	184,3	18,7
сооружения	278,8	28,3
машины и оборудование	498,1	50,6
транспортные средства	17,5	1,8
обеспечения электрической энергией, газом и паром; кондиционирования воздуха	890,4	100
здания	167,7	18,8
сооружения	286,5	32,2
машины и оборудование	427,4	48,0
транспортные средства	5,5	0,6
водоснабжения; водоотведения, организации сбора и утилизации отходов, деятельности по ликвидации загрязнений	26,3	100
здания	5,0	19,1
сооружения	13,8	52,6
машины и оборудование	5,2	19,8
транспортные средства	2,2	8,3
строительства	37,5	100
здания	5,5	14,7
сооружения	8,4	22,3
машины и оборудование	16,9	45,0
транспортные средства	6,6	17,5

	Млрд рублей	В % к итогу
торговли оптовой и розничной; ремонта автотранспортных средств и мотоциклов	70,0	100
здания	26,4	37,7
сооружения	14,6	20,9
машины и оборудование	24,8	35,4
транспортные средства	3,7	5,3
транспортировки и хранения	680,3	100
здания	56,6	8,3
сооружения	458,1	67,3
машины и оборудование	142,4	20,9
транспортные средства	21,9	3,2
деятельности гостиниц и предприятий общественного питания	2,4	100
здания	0,8	31,2
сооружения	0,2	7,2
машины и оборудование	1,5	59,4
транспортные средства	0,0	2,0
деятельности в области информации и связи	31,6	100
здания	1,9	5,9
сооружения	11,3	35,8
машины и оборудование	18,4	58,2
транспортные средства	0,0	0,1
деятельности финансовой и страховой	4,6	100
здания	2,8	61,8
сооружения	0,1	1,7
машины и оборудование	1,5	33,8
транспортные средства	0,1	2,2
деятельности по операциям с недвижимым имуществом	72,2	100
здания	31,6	43,7
сооружения	18,8	26,0
машины и оборудование	20,6	28,5
транспортные средства	1,0	1,4
деятельности профессиональной, научной и технической	41,4	100
здания	20,4	49,2
сооружения	7,2	17,5
машины и оборудование	12,0	28,8
транспортные средства	1,2	2,9



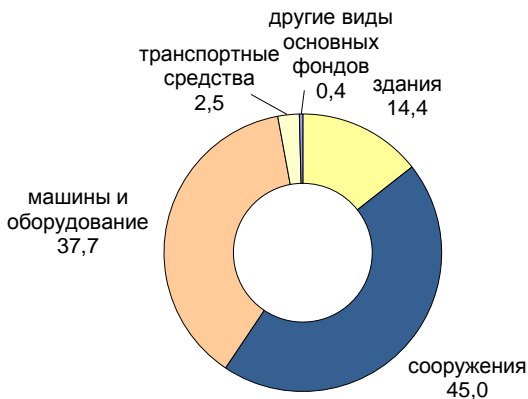
Окончание

	Млрд рублей	В % к итогу
деятельности административной и сопутствующих дополнительных услуг	945,3	100
здания	20,9	2,2
сооружения	636,7	67,4
машины и оборудование	258,7	27,4
транспортные средства	29,0	3,1
государственного управления и обеспечения военной безопасности; социального обеспечения	...	100
здания	...	...
сооружения	...	...
машины и оборудование	...	...
транспортные средства	...	...
деятельности в области здравоохранения и социальных услуг	0,2	100
здания	0,0	16,9
сооружения	...	...
машины и оборудование	0,1	36,0
транспортные средства	...	...
деятельности в области культуры, спорта, организации досуга и развлечений	6,4	100
здания	2,3	36,6
сооружения	...	...
машины и оборудование	0,7	11,4
транспортные средства	0,2	2,7
предоставления прочих видов услуг	2,4	100
здания	1,1	46,4
сооружения	0,7	28,6
машины и оборудование	0,5	19,0
транспортные средства	0,1	3,0

---

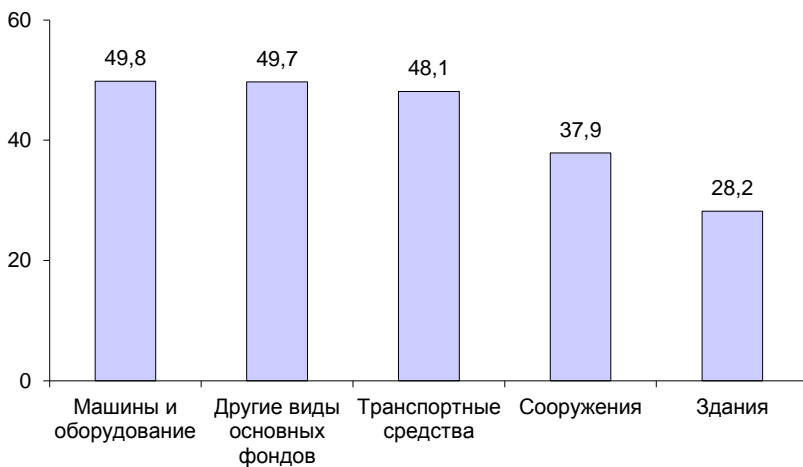
## 2.4. ВИДОВАЯ СТРУКТУРА ОСНОВНЫХ ФОНДОВ

(на конец года, по полной учетной стоимости, в процентах к итогу)



## 2.5. СТЕПЕНЬ ИЗНОСА ОСНОВНЫХ ФОНДОВ ПО ИХ ВИДОВОЙ СТРУКТУРЕ

(на конец года, в процентах)



## 2.6. СООТНОШЕНИЕ ПОКАЗАТЕЛЕЙ ВВОДА И ИЗНОСА ОСНОВНЫХ ФОНДОВ

	Ввод новых основных фондов по полной учетной стоимости, млрд рублей	Объем ввода основных фондов к износу, накопленному к началу 2023 года, в процентах
Основные фонды – всего	449,2	2,1
в том числе:		
сельское, лесное хозяйство, охота, рыболовство и рыбоводство	12,3	1,8
добыча полезных ископаемых	0,7	0,9
обрабатывающие производства	67,3	1,1
обеспечение электрической энергией, газом и паром; кондиционирование воздуха	33,4	0,6
водоснабжение; водоотведение, организация сбора и утилизации отходов, деятельность по ликвидации загрязнений	3,8	3,9
строительство	10,4	1,8
торговля оптовая и розничная; ремонт автотранспортных средств и мотоциклов	9,7	1,5
транспортировка и хранение	20,7	0,6
деятельность гостиниц и предприятий общественного питания	0,1	0,6
деятельность в области информации и связи	3,7	2,3
деятельность финансовая и страховая	0,5	1,3
деятельность по операциям с недвижимым имуществом	4,3	1,1
деятельность профессиональная, научная и техническая	6,8	3,5
деятельность административная и сопутствующие дополнительные услуги	275,1	9,3
государственное управление и обеспечение военной безопасности; социальное обеспечение	0,1	...
образование	...	...
деятельность в области здравоохранения и социальных услуг	...	...
деятельность в области культуры, спорта, организации досуга и развлечений	0,1	0,1
предоставление прочих видов услуг	0,1	0,8

## 2.7. СРЕДНИЙ ВОЗРАСТ ОСНОВНЫХ ФОНДОВ

(на конец года, лет)

	Здания	Сооружения	Машины и оборудование	Транспортные средства
Основные фонды – всего	16,6	15,2	11,1	9,5
из них:				
сельское, лесное хозяйство, охота, рыболовство и рыбоводство	29,1	26,7	11,7	9,6
добыча полезных ископаемых	27,3	25,7	14,2	10,5
обрабатывающие производства	16,3	13,0	10,4	11,6
обеспечение электрической энергией, газом и паром; кондиционирование воздуха	13,2	20,5	15,2	6,4
водоснабжение; водоотведение, организация сбора и утилизации отходов, деятельность по ликвидации загрязнений	29,8	18,6	11,4	7,4
строительство	10,7	6,2	5,2	5,5
торговля оптовая и розничная; ремонт автотранспортных средств и мотоциклов	8,6	11,0	6,4	7,5
транспортировка и хранение	18,1	19,2	10,5	8,1
деятельность гостиниц и предприятий общественного питания	25,0	23,1	4,9	7,1
деятельность в области информации и связи	6,1	8,4	4,9	5,3
деятельность финансовая и страховая	26,2	5,8	4,3	3,9
деятельность по операциям с недвижимым имуществом	16,9	13,3	14,5	7,8
деятельность профессиональная, научная и техническая	30,4	21,3	11,4	6,6
деятельность административная и сопутствующие дополнительные услуги	18,8	11,0	7,1	11,4
государственное управление и обеспечение военной безопасности; социальное обеспечение	...	...	...	2,9
деятельность в области здравоохранения и социальных услуг	9,5	...	5,6	...
деятельность в области культуры, спорта, организации досуга и развлечений	3,6	3,2	3,5	...
предоставление прочих видов услуг	17,0	15,9	12,0	4,8

## 2.8. РАСПРЕДЕЛЕНИЕ НАЛИЧИЯ ОСНОВНЫХ ФОНДОВ ПО ГОДУ, В ЦЕНАХ КОТОРОГО УЧТЕНЫ ОСНОВНЫЕ ФОНДЫ

(на конец года, по полной учетной стоимости, в процентах к итогу)

	Всего	из них			
		здания	соору- жения	машины и обору- дование	транс- портные средства
Всего	100	100	100	100	100
в том числе преимущественно учтенные:					
в ценах 1995 года	0,2	1,2	0,2	0,1	0,0
в ценах 1996 года	0,3	0,5	0,5	0,1	0,0
в ценах 1997 года	1,5	2,6	0,7	0,5	0,4
в ценах 1998 года	0,4	1,1	0,2	0,1	0,1
в ценах 1999 года	0,0	0,2	0,0	0,0	0,0
в ценах 2000 года	1,5	0,3	0,1	0,3	0,5
в ценах 2001 года	0,1	0,6	0,0	0,0	1,9
в ценах 2002 года	1,1	1,4	1,0	0,2	0,3
в ценах 2003 года	0,8	2,2	0,2	0,7	0,3
в ценах 2004 года	0,4	1,8	0,2	0,3	0,3
в ценах 2005 года	0,5	1,1	0,7	0,3	0,2
в ценах 2006 года	0,9	1,2	0,2	1,6	0,5
в ценах 2007 года	0,3	1,7	0,1	0,1	0,9
в ценах 2008 года	0,6	2,6	2,8	2,0	0,2
в ценах 2009 года	0,3	1,2	0,5	0,9	0,3
в ценах 2010 года	1,4	1,9	0,4	0,9	1,9
в ценах 2011 года	3,2	28,8	3,4	3,1	3,3
в ценах 2012 года	19,4	8,8	7,7	7,1	2,7
в ценах 2013 года	9,4	8,1	10,2	10,6	1,3
в ценах 2014 года	2,3	1,0	8,1	0,7	3,3
в ценах 2015 года	6,0	3,1	0,9	3,9	5,0
в ценах 2016 года	2,5	2,6	1,8	23,7	3,4
в ценах 2017 года	1,6	1,1	0,9	1,9	3,8
в ценах 2018 года	2,1	2,1	2,4	3,2	5,4
в ценах 2019 года	2,7	3,5	2,4	2,8	7,9
в ценах 2020 года	2,5	2,9	2,7	4,4	13,6
в ценах 2021 года	32,8	9,3	45,8	26,7	11,8
в ценах 2022 года	5,0	7,2	6,0	4,0	30,5

---

## 2.9. ОСНОВНЫЕ ФОНДЫ ПО ФОРМАМ СОБСТВЕННОСТИ

(на конец года, по полной учетной стоимости)

---

	Млрд рублей	В % к итогу
Всего	3897,3	100
в том числе:		
<i>российская собственность</i>	3330,0	85,4
в том числе:		
государственная собственность	421,7	10,8
в том числе:		
федеральная собственность	397,1	10,2
собственность субъекта Российской Федерации	24,6	0,6
муниципальная собственность	15,4	0,4
собственность общественных и религиозных организаций (объединений)	...	0,0
частная собственность	1271,9	32,6
смешанная российская собственность	1171,8	30,1
собственность потребительской кооперации	1,1	0,0
собственность государственных корпораций	...	...
<i>иностранная собственность</i>	482,3	12,4
<i>совместная российская и иностранная собственность</i>	85,0	2,2

---

**2.10. ОСНОВНЫЕ ФОНДЫ ОБРАБАТЫВАЮЩИХ ПРОИЗВОДСТВ**

(на конец года)

	Полная учетная стоимость, млрд рублей	Остаточная балансовая стоимость, млрд рублей	Степень износа, процентов
Обрабатывающие производства – всего	983,7	546,4	44,5
в том числе:			
производство пищевых продуктов	86,4	48,8	43,5
производство напитков	2,0	0,8	60,0
производство табачных изделий	...	...	...
производство текстильных изделий	2,7	0,7	74,1
производство одежды	0,5	0,2	60,0
обработка древесины и производство изделий из дерева и пробки, кроме мебели, производство изделий из соломки и материалов для плетения	13,4	5,2	61,2
производство бумаги и бумажных изделий	77,1	31,1	59,7
деятельность полиграфическая и копирование носителей информации	5,5	2,6	52,7
производство кокса и нефтепродуктов	261,4	137,7	47,3
производство химических веществ и химических продуктов	197,6	155,3	21,4
производство лекарственных средств и материалов, применяемых в медицинских целях и ветеринарии	2,6	1,4	46,2
производство резиновых и пластмассовых изделий	61,5	38,6	37,2
производство прочей неметаллической минеральной продукции	72,2	30,6	57,6
производство металлургическое	13,9	6,3	54,7

---

*Окончание*

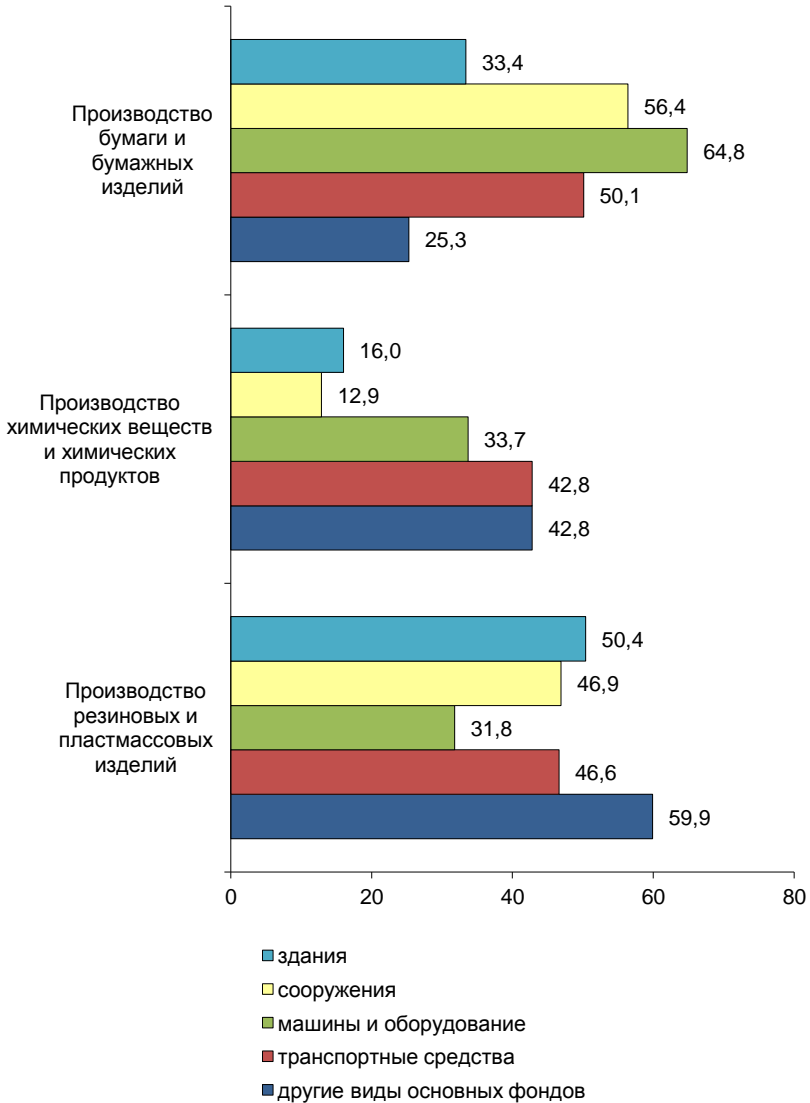
---

	Полная учетная стоимость, млрд рублей	Остаточная балансовая стоимость, млрд рублей	Степень износа, процентов
производство готовых металлических изделий, кроме машин, оборудования, оружия и боеприпасов	12,6	5,6	55,6
производство компьютеров, электронных и оптических изделий	3,9	1,6	59,0
производство электрического оборудования	11,1	6,0	45,9
производство машин и оборудования, не включенных в другие группировки	9,9	4,9	50,5
производство автотранспортных средств, прицепов и полуприцепов	10,1	4,5	55,4
производство прочих транспортных средств и оборудования	72,8	32,3	55,6
производство мебели	6,1	3,1	49,2
производство прочих готовых изделий	...	...	...
ремонт и монтаж машин и оборудования	9,5	4,6	51,6

---



**2.11. СТЕПЕНЬ ИЗНОСА ОСНОВНЫХ ФОНДОВ  
ПО ИХ ВИДОВОЙ СТРУКТУРЕ  
ОТДЕЛЬНЫХ ВИДОВ ОБРАБАТЫВАЮЩИХ ПРОИЗВОДСТВ**  
(на конец года, в процентах)



### 3. ОСНОВНЫЕ ФОНДЫ НЕКОММЕРЧЕСКИХ ОРГАНИЗАЦИЙ В 2022 ГОДУ

#### 3.1. ОСНОВНЫЕ ФОНДЫ ПО ВИДАМ ЭКОНОМИЧЕСКОЙ ДЕЯТЕЛЬНОСТИ

(на конец года, по полной учетной стоимости)

	Млрд рублей	В % к итогу	Справочно: 2021 в % к итогу
Основные фонды – всего	828,8	100	100
из них:			
сельское, лесное хозяйство, охота, рыболовство и рыбоводство	2,6	0,3	0,3
водоснабжение; водоотведение, организация сбора и утилизации отходов, деятельность по ликвидации загрязнений	...	...	...
строительство	...	...	...
торговля оптовая и розничная; ремонт автотранспортных средств и мотоциклов	...	...	...
транспортировка и хранение	12,5	1,5	1,6
деятельность гостиниц и предприятий общественного питания	2,3	0,3	0,3
деятельность в области информации и связи	3,5	0,4	0,6
деятельность финансовая и страховая	0,1	0,0	0,0
деятельность по операциям с недвижимым имуществом	24,8	3,0	3,2
деятельность профессиональная, научная и техническая	23,0	2,8	3,0
деятельность административная и сопутствующие дополнительные услуги	5,9	0,7	0,4
государственное управление и обеспечение военной безопасности; социальное обеспечение	602,2	72,7	73,6
образование	78,7	9,5	9,3
деятельность в области здравоохранения и социальных услуг	46,9	5,7	5,2
деятельность в области культуры, спорта, организации досуга и развлечений	22,2	2,7	2,2
предоставление прочих видов услуг	0,3	0,0	0,0

**3.2. ВИДОВАЯ СТРУКТУРА ОСНОВНЫХ ФОНДОВ**

(на конец года, по полной учетной стоимости)

	В % к итогу
Основные фонды – всего	100
здания	21,5
сооружения	66,6
машины и оборудование	9,7
транспортные средства	1,6
из них организации:	
сельского, лесного хозяйства, охоты рыболовства и рыбоводства	100
здания	21,2
сооружения	2,4
машины и оборудование	27,8
транспортные средства	48,4
водоснабжения; водоотведения, организации сбора и утилизации отходов, деятельности по ликвидации загрязнений	...
здания	...
сооружения	...
машины и оборудование	...
транспортные средства	...
транспортировки и хранения	100
здания	6,1
сооружения	68,6
машины и оборудование	6,0
транспортные средства	19,1
деятельности гостиниц и предприятий общественного питания	100
здания	73,9
сооружения	17,2
машины и оборудование	6,2
транспортные средства	0,9
деятельности в области информации и связи	100
здания	8,8
сооружения	3,1
машины и оборудование	69,8
транспортные средства	2,0

	В % к итогу
деятельности финансовой и страховой	100
здания	...
сооружения	...
машины и оборудование	21,1
транспортные средства	...
деятельности по операциям с недвижимым имуществом	100
здания	69,7
сооружения	23,6
машины и оборудование	5,1
транспортные средства	1,2
деятельности профессиональной, научной и технической	100
здания	32,1
сооружения	14,0
машины и оборудование	50,9
транспортные средства	2,6
деятельности административной и сопутствующих дополнительных услуг	100
здания	2,7
сооружения	76,2
машины и оборудование	11,5
транспортные средства	9,3
государственного управления и обеспечения военной безопасности; социального обеспечения	100
здания	10,5
сооружения	86,1
машины и оборудование	2,6
транспортные средства	0,5
образования	100
здания	67,0
сооружения	6,1
машины и оборудование	23,3
транспортные средства	1,9

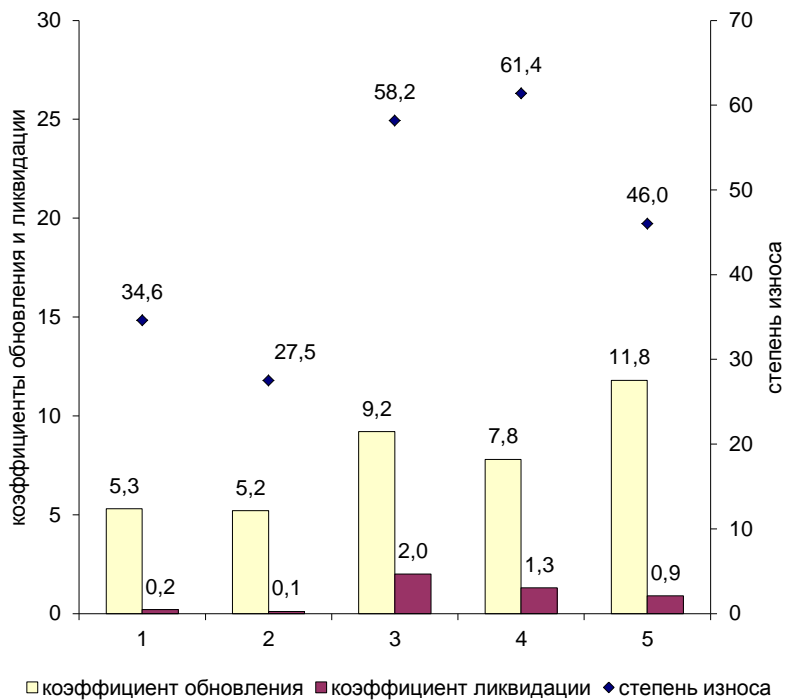
Окончание

---

	В % к итогу
деятельности в области здравоохранения и социальных услуг	100
здания	38,0
сооружения	3,3
машины и оборудование	52,3
транспортные средства	6,2
деятельности в области культуры, спорта, организации досуга и развлечений	100
здания	67,2
сооружения	13,4
машины и оборудование	15,8
транспортные средства	1,6
предоставления прочих видов услуг	100
здания	21,2
сооружения	31,8
машины и оборудование	23,2
транспортные средства	23,3

---

### 3.3. СОСТОЯНИЕ ОСНОВНЫХ ФОНДОВ ПО ИХ ВИДОВОЙ СТРУКТУРЕ (в процентах)



- 1 – здания
- 2 – сооружения
- 3 – машины и оборудование
- 4 – транспортные средства
- 5 – другие виды основных фондов

### 3.4. СТЕПЕНЬ ИЗНОСА ОСНОВНЫХ ФОНДОВ ПО ВИДАМ ЭКОНОМИЧЕСКОЙ ДЕЯТЕЛЬНОСТИ

(на конец года, в процентах)



- 1 – деятельность финансовая и страховая
- 2 – сельское, лесное хозяйство, охота, рыболовство и рыбоводство
- 3 – транспортировка и хранение
- 4 – деятельность по операциям с недвижимым имуществом
- 5 – деятельность в области информации и связи
- 6 – деятельность в области здравоохранения и социальных услуг
- 7 – деятельность гостиниц и предприятий общественного питания
- 8 – деятельность профессиональная, научная и техническая
- 9 – образование
- 10 – деятельность в области культуры, спорта, организации досуга и развлечений
- 11 – государственное управление и обеспечение военной безопасности; социальное обеспечение

### 3.5. СРЕДНИЙ ВОЗРАСТ ОСНОВНЫХ ФОНДОВ

(на конец года, лет)

	Здания	Соору- жения	Машины и обору- дование	Транс- портные средства
Основные фонды – всего	38,1	40,2	12,7	8,7
в том числе:				
сельское, лесное хозяйство, охота, рыболовство и рыбоводство	34,7	34,1	10,0	8,7
водоснабжение; водоотведение, организация сбора и утилизации отходов, деятельность по ликвидации загрязнений	14,0	33,0	16,5	17,6
строительство	39,5	22,2	8,9	5,7
торговля оптовая и розничная; ремонт автотранспортных средств и мотоциклов	50,0	8,0	7,0	1,0
транспортировка и хранение	38,8	53,6	16,7	10,4
деятельность гостиниц и предприятий общественного питания	36,7	56,9	8,0	11,1
деятельность в области информации и связи	39,6	37,4	7,4	8,1
деятельность финансовая и страховая	40,0	4,3	6,6	8,9
деятельность по операциям с недвижимым имуществом	44,8	37,9	9,6	7,5
деятельность профессиональная, научная и техническая	41,9	38,1	17,6	9,1
деятельность административная и сопутствующие дополнительные услуги	39,5	22,5	8,3	8,5
государственное управление и обеспечение военной безопасности; социальное обеспечение	43,6	40,5	12,3	9,9
образование	28,0	14,9	10,5	7,2
деятельность в области здравоохранения и социальных услуг	32,2	33,7	14,0	7,3
деятельность в области культуры, спорта, организации досуга и развлечений	48,5	34,4	8,7	7,0
предоставление прочих видов услуг	17,4	9,8	6,3	6,3



**3.6. ОСНОВНЫЕ ФОНДЫ ПО ФОРМАМ СОБСТВЕННОСТИ**

(на конец года, по полной учетной стоимости)

	Млрд рублей	В % к итогу
Всего	828,8	100
в том числе:		
<i>российская собственность</i>	828,8	100
в том числе:		
государственная собственность	622,5	75,1
в том числе:		
федеральная собственность	489,2	59,0
собственность субъекта Российской Федерации	133,2	16,1
муниципальная собственность	203,9	24,6
собственность общественных и религиозных организаций (объединений)	...	...
частная собственность	2,1	0,3
смешанная российская собственность	...	...
иные виды собственности	0,2	0,0

## 4. ИНВЕСТИЦИИ В ОСНОВНОЙ КАПИТАЛ В 2022 ГОДУ

### 4.1. ИНВЕСТИЦИИ В ОСНОВНОЙ КАПИТАЛ

(в миллиардах рублей)

	Всего	в том числе по крупным и средним организациям
2021	432,0	381,8
2022	545,7	487,2

### 4.2. ИНВЕСТИЦИИ В ОСНОВНОЙ КАПИТАЛ ПО ФОРМАМ СОБСТВЕННОСТИ

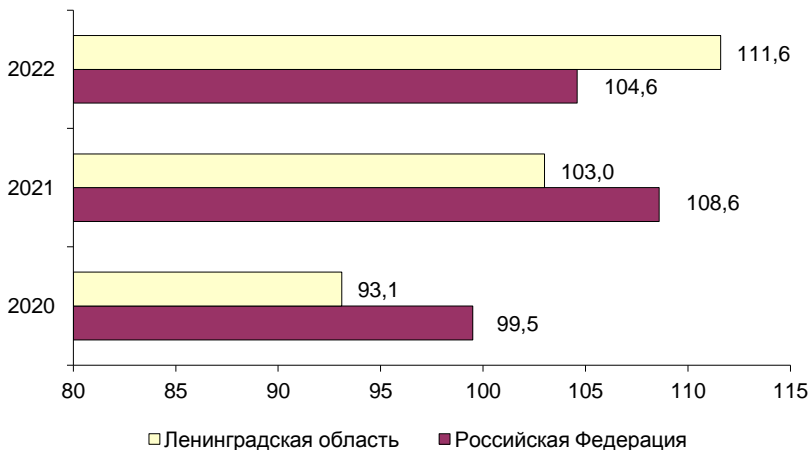
	Млрд рублей	В % к итогу	Справочно: 2021 в % к итогу
Всего	545,7	100	100
в том числе:			
<i>российская собственность</i>	503,8	92,3	86,7
в том числе:			
государственная собственность	57,4	10,5	11,2
в том числе:			
федеральная собственность	40,4	7,4	8,5
собственность субъекта Российской Федерации	17,1	3,1	2,7
муниципальная собственность	14,4	2,6	3,4
собственность общественных и религиозных организаций (объединений)	0,1	0,0	0,0
частная собственность	351,1	64,3	65,6
смешанная российская собственность	71,5	13,1	3,2
собственность потребительской кооперации	–	–	0,0
собственность государственных корпораций	9,2	1,7	3,3
<i>иностранная собственность</i>	30,1	5,5	6,6
<i>совместная российская и иностранная собственность</i>	11,8	2,2	6,7

### 4.3. ИНВЕСТИЦИИ В ОСНОВНОЙ КАПИТАЛ ПО ВИДАМ ОСНОВНЫХ ФОНДОВ

	Млрд рублей	В % к итогу	Справочно: 2021 в % к итогу
Инвестиции в основной капитал – всего	545,7	100	100
в том числе:			
жилые здания и помещения	37,7	6,9	6,5
здания (кроме жилых) и сооружения, расходы на улучшение земель	367,0	67,3	60,9
машины, оборудование, включая хозяйственный инвентарь и другие объекты	126,2	23,1	30,0
объекты интеллектуальной собственности	3,8	0,7	0,5
прочие инвестиции	11,0	2,0	2,1

### 4.4. ИНДЕКС ФИЗИЧЕСКОГО ОБЪЕМА ИНВЕСТИЦИЙ В ОСНОВНОЙ КАПИТАЛ

(в процентах к предыдущему году)



#### 4.5. ИНВЕСТИЦИИ В ОСНОВНОЙ КАПИТАЛ ПО ВИДАМ ЭКОНОМИЧЕСКОЙ ДЕЯТЕЛЬНОСТИ<sup>1</sup>

	Млрд рублей	В % к итогу	Справочно: 2021 в % к итогу
Всего	487,2	100	100
в том числе:			
сельское, лесное хозяйство, охота, рыболовство и рыбоводство	14,8	3,0	3,1
добыча полезных ископаемых	1,0	0,2	0,3
обрабатывающие производства	229,6	47,1	32,7
обеспечение электрической энергией, газом и паром; кондиционирование воздуха	38,2	7,8	12,0
водоснабжение; водоотведение, организация сбора и утилизации отходов, деятельность по ликвидации загрязнений	2,7	0,6	0,5
строительство	13,1	2,7	1,2
торговля оптовая и розничная; ремонт автотранспортных средств и мотоциклов	11,0	2,3	2,6
транспортировка и хранение	108,9	22,3	33,1
деятельность гостиниц и предприятий общественного питания	0,1	0,0	0,1
деятельность в области информации и связи	3,0	0,6	1,2
деятельность финансовая и страховая	0,3	0,1	0,1
деятельность по операциям с недвижимым имуществом	22,6	4,6	5,3
деятельность профессиональная, научная и техническая	17,6	3,6	2,4
деятельность административная и сопутствующие дополнительные услуги	0,8	0,2	0,3
государственное управление и обеспечение военной безопасности; социальное обеспечение	3,3	0,7	0,9
образование	6,6	1,4	1,8
деятельность в области здравоохранения и социальных услуг	6,4	1,3	1,4
деятельность в области культуры, спорта, организации досуга и развлечений	6,7	1,4	0,9
предоставление прочих видов услуг	0,4	0,1	0,0

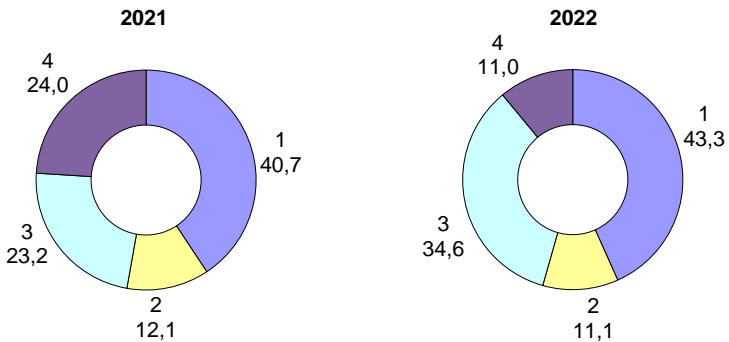
<sup>1</sup> Здесь, в таблице 4.6. и диаграмме 4.7. – без субъектов малого предпринимательства и параметров неформальной деятельности.

#### 4.6. ИНВЕСТИЦИИ В ОСНОВНОЙ КАПИТАЛ ПО ИСТОЧНИКАМ ФИНАНСИРОВАНИЯ

	Млрд рублей	В % к итогу	Справочно: 2021 в % к итогу
Всего	487,2	100	100
в том числе:			
<i>собственные средства организаций</i>	211,1	43,3	40,7
<i>привлеченные средства организаций</i>	276,1	56,7	59,3
из них:			
бюджетные средства	54,2	11,1	12,1
из них за счет:			
федерального бюджета	30,5	6,3	7,5
бюджета субъекта Российской Федерации	17,3	3,6	3,5

#### 4.7. СТРУКТУРА ИНВЕСТИЦИЙ В ОСНОВНОЙ КАПИТАЛ ПО ИСТОЧНИКАМ ФИНАНСИРОВАНИЯ

(в процентах к итогу)



- 1 – собственные средства
- 2 – бюджетные средства
- 3 – кредиты банков и заемные средства других организаций
- 4 – прочие привлеченные средства

## 5. ОСНОВНЫЕ ФОНДЫ И ИНВЕСТИЦИИ В ОСНОВНОЙ КАПИТАЛ ПО РЕГИОНАМ СЕВЕРО-ЗАПАДНОГО ФЕДЕРАЛЬНОГО ОКРУГА В 2022 ГОДУ

### 5.1. НАЛИЧИЕ, СОСТОЯНИЕ И ВОСПРОИЗВОДСТВО ОСНОВНЫХ ФОНДОВ

	2021	2022
Основные фонды на конец года, по полной учетной стоимости, млрд руб.		
Российская Федерация	400243,4	427401,3
Ленинградская область	6531,3	7157,3
Место, занимаемое по стоимости основных фондов среди регионов Российской Федерации:		
Ленинградская область	12	12
Северо-Западного федерального округа:		
Ленинградская область	2	2
Коэффициент обновления основных фондов, в %		
Российская Федерация	5,9	7,3
Ленинградская область	7,7	8,2
Коэффициент ликвидации основных фондов, в %		
Российская Федерация	0,4	0,4
Ленинградская область	0,3	0,6
Степень износа основных фондов на конец года, в %		
Российская Федерация	40,5	40,5
Ленинградская область	44,2	44,3
Инвестиции в основной капитал, млрд руб.		
Российская Федерация	23239,5	27865,2
Ленинградская область	432,0	545,7
Доля региона по объему инвестиций в основной капитал в Российской Федерации, в %		
Ленинградская область	1,9	2,0
Инвестиции в основной капитал, в % к предыдущему году		
Российская Федерация	108,6	104,6
Ленинградская область	103,0	111,6

## 5.2. ОСНОВНЫЕ ФОНДЫ ПО ПОЛНОЙ УЧЕТНОЙ И ОСТАТОЧНОЙ БАЛАНСОВОЙ СТОИМОСТИ

(на конец года)

	Полная учетная стоимость, млрд рублей	Остаточная балансовая стоимость, млрд рублей	В % к итогу по полной учетной стоимости
Российская Федерация	427401,3	254096,9	100
Северо-Западный федеральный округ	53189,3	32256,1	12,4
Республика Карелия	1306,3	789,7	0,3
Республика Коми	4734,0	2151,2	1,1
Архангельская область (включая Ненецкий АО)	3956,4	1996,2	0,9
Вологодская область	3501,8	1696,4	0,8
Калининградская область	2548,1	1482,1	0,6
Ленинградская область	7157,3	3987,1	1,7
Мурманская область	3373,0	1880,7	0,8
Новгородская область	1495,2	815,4	0,3
Псковская область	901,8	506,4	0,2
г. Санкт-Петербург	24215,2	16951,0	5,7

## 5.3. ВИДОВАЯ СТРУКТУРА ОСНОВНЫХ ФОНДОВ

(на конец года, по полной учетной стоимости, в процентах к итогу)

	Всего	из них			
		здания	соору- жения	машины и обору- дование	транс- портные средства
Российская Федерация	100	53,2	24,6	15,5	4,5
Северо-Западный федеральный округ	100	52,8	23,7	16,7	5,3
Республика Карелия	100	53,9	23,2	16,7	5,5
Республика Коми	100	23,1	53,8	20,4	1,8
Архангельская область (включая Ненецкий АО)	100	37,1	40,7	16,6	4,7
Вологодская область	100	34,8	37,1	23,7	3,7
Калининградская область	100	58,5	17,8	16,4	5,7
Ленинградская область	100	38,1	35,6	23,5	2,1
Мурманская область	100	32,6	18,0	26,1	18,4
Новгородская область	100	48,0	32,5	16,1	2,8
Псковская область	100	62,0	15,6	15,4	6,4
г. Санкт-Петербург	100	70,3	10,7	11,8	5,4

#### 5.4. ПОЛНАЯ УЧЕТНАЯ СТОИМОСТЬ ОСНОВНЫХ ФОНДОВ ПО ОТДЕЛЬНЫМ ВИДАМ ЭКОНОМИЧЕСКОЙ ДЕЯТЕЛЬНОСТИ

(на конец года)

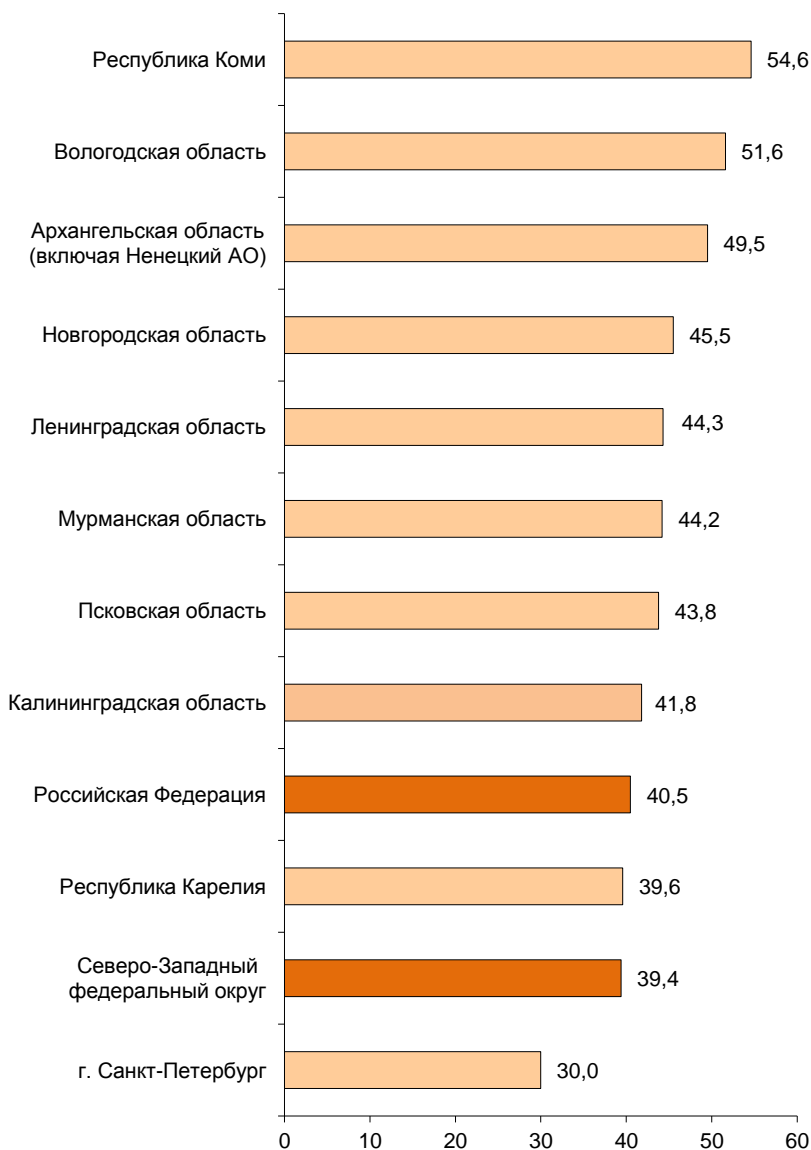
	Всего	из них по видам экономической деятельности					
		добыча полезных ископаемых	обработанные производством	обеспечение электрической энергией, газом и паром; кондиционирование воздуха	транспорт и хранение	деятельность по операциям с недвижимым имуществом	государственное управление и обеспечение военной безопасности; социальное обеспечение
Млрд рублей							
Российская Федерация	427401	37812	29475	21111	67126	194937	13978
Северо-Западный федеральный округ	53189	2947	3937	3142	9952	23984	1972
Республика Карелия	1306	65	84	131	206	603	35
Республика Коми	4734	1096	189	123	2104	855	59
Архангельская область (включая Ненецкий АО)	3956	1077	292	98	715	1249	175
Вологодская область	3502	2	634	191	1242	988	67
Калининградская область	2548	56	129	276	224	1281	101
Ленинградская область	7157	12	1196	913	2101	2141	164
Мурманская область	3373	461	131	224	457	817	431
Новгородская область	1495	5	177	87	423	585	48
Псковская область	902	3	47	51	135	470	28
г. Санкт-Петербург	24215	170	1059	1049	2345	14994	864



	Всего	из них по видам экономической деятельности					
		добыча полезных ископаемых	обработка сырьевых производств	обеспечение электрической энергией, газом и паром; кондиционирование воздуха	транспорт и хранение	деятельность по операциям с недвижимым имуществом	государственное управление и обеспечение военной безопасности; социальное обеспечение
		В процентах к итогу					
Российская Федерация	100	8,8	6,9	4,9	15,7	45,6	3,3
Северо-Западный федеральный округ	100	5,5	7,4	5,9	18,7	45,1	3,7
Республика Карелия	100	5,0	6,4	10,0	15,8	46,2	2,6
Республика Коми	100	23,2	4,0	2,6	44,5	18,1	1,2
Архангельская область (включая Ненецкий АО)	100	27,2	7,4	2,5	18,1	31,6	4,4
Вологодская область	100	0,1	18,1	5,4	35,5	28,2	1,9
Калининградская область	100	2,2	5,1	10,8	8,8	50,3	4,0
Ленинградская область	100	0,2	16,7	12,8	29,4	29,9	2,3
Мурманская область	100	13,7	3,9	6,6	13,5	24,2	12,8
Новгородская область	100	0,4	11,8	5,8	28,3	39,1	3,2
Псковская область	100	0,3	5,2	5,6	15,0	52,1	3,1
г. Санкт-Петербург	100	0,7	4,4	4,3	9,7	61,9	3,6

## 5.5. СТЕПЕНЬ ИЗНОСА ОСНОВНЫХ ФОНДОВ

(на конец года, в процентах)



## 5.6. ИНВЕСТИЦИИ В ОСНОВНОЙ КАПИТАЛ

	Млрд рублей	В процентах к	
		2021	итогу
Российская Федерация	27865	104,6	
Северо-Западный федеральный округ	2611	95,0	100
Республика Карелия	96	103,7	3,7
Республика Коми	119	82,6	4,5
Архангельская область (включая Ненецкий АО)	193	94,1	7,4
Вологодская область	168	70,4	6,4
Калининградская область	141	120,2	5,4
Ленинградская область	546	111,6	20,9
Мурманская область	256	84,4	9,8
Новгородская область	57	101,7	2,2
Псковская область	40	70,9	1,5
г. Санкт-Петербург	997	94,9	38,2

## 5.7. СТРУКТУРА ИНВЕСТИЦИЙ В ОСНОВНОЙ КАПИТАЛ ПО ИСТОЧНИКАМ ФИНАНСИРОВАНИЯ<sup>1</sup>

(в процентах к общему объему инвестиций в основной капитал)

	Собственные средства	Привлеченные средства	из них бюджетные средства
Российская Федерация	54,2	45,8	20,2
Северо-Западный федеральный округ	53,8	46,2	19,5
Республика Карелия	54,8	45,2	19,7
Республика Коми	78,4	21,6	7,4
Архангельская область (включая Ненецкий АО)	57,8	42,2	28,5
Вологодская область	65,6	34,4	19,1
Калининградская область	57,3	42,7	21,5
Ленинградская область	43,3	56,7	11,1
Мурманская область	37,4	62,6	22,3
Новгородская область	61,1	38,9	21,6
Псковская область	47,1	52,9	27,4
г. Санкт-Петербург	58,7	41,3	22,9

<sup>1</sup> Без субъектов малого предпринимательства и параметров неформальной деятельности.

---

## МЕТОДОЛОГИЧЕСКИЕ ПОЯСНЕНИЯ

**Основные фонды** – произведенные активы, подлежащие использованию неоднократно или постоянно в течение длительного периода, но не менее одного года, для производства товаров и оказания услуг. К основным фондам относятся здания, сооружения, машины и оборудование (включая хозяйственный инвентарь), транспортные средства, культивируемые биологические ресурсы, другие виды основных фондов.

Данные о наличии основных фондов приводятся по полной учетной стоимости и остаточной балансовой стоимости. **Полная учетная стоимость** равна сумме учитываемых в бухгалтерских балансах организаций остаточной балансовой стоимости основных фондов и величины накопленного износа. Эта стоимость отражает наличие основных фондов без учета постепенной утраты их потребительских свойств в процессе эксплуатации. **Остаточная балансовая стоимость** основных фондов, учитываемая в бухгалтерских балансах организаций, отражает постепенную утрату их потребительских свойств в размере накопленного износа.

Полная учетная и остаточная балансовая стоимость основных фондов учитывается, как правило, в смешанных ценах, так как часть инвентарных объектов отражается в балансах организаций по восстановительной стоимости на момент последней проведенной переоценки, а другая часть, не проходившая переоценок, – в ценах приобретения.

**Степень износа** основных фондов – отношение накопленного к определенной дате износа имеющихся основных фондов (разницы их полной учетной и остаточной балансовой стоимости) к полной учетной стоимости этих основных фондов на ту же дату, в процентах.

**Переоценка** основных фондов – изменение полной учетной и остаточной балансовой стоимости основных фондов с целью устранения их смешанной оценки в ценах разных периодов и определения их реальной восстановительной стоимости. **Полная восстановительная стоимость** основных фондов – это полная стоимость затрат на замену имеющихся основных фондов аналогичными им новыми объектами, определенных по ценам и тарифам, существующим на дату переоценки. **Остаточная восстановительная стоимость** – это полная восстановительная стоимость, уменьшенная на величину накопленного износа, также пересчитанного в цены, существующие на дату переоценки.

**Баланс основных фондов** представляет собой экономическую таблицу, данные которой характеризуют стоимость основных фондов на начало и конец отчетного года, ее изменение в течение года в разрезе «чистых» видов экономической деятельности. Объем основных фондов «чистого» вида деятельности составляют основные фонды структурных подразделений соответствующего вида деятельности, который является для организации основным или второстепенным. Показатели на конец 2022 года приведены с учетом переоценки, проведенной на конец отчетного года.

---

**Коэффициент обновления** основных фондов – это отношение основных фондов, введенных в действие в течение года, к их наличию на конец года, в процентах. Этот показатель отражает удельный вес новых (введенных за год) основных фондов в их общем объеме.

**Коэффициент ликвидации** основных фондов – это отношение ликвидированных за год основных фондов к их наличию на начало года, в процентах. Данный показатель, наряду с коэффициентом обновления, характеризует интенсивность процесса обновления основных фондов.

Таблицы по основным фондам коммерческих организаций (без субъектов малого предпринимательства) и основным фондам некоммерческих организаций в разрезе «хозяйственных» видов экономической деятельности выполнены по данным форм № 11 «Сведения о наличии и движении основных фондов (средств) и других нефинансовых активов» и № 11 (краткая) «Сведения о наличии и движении основных фондов (средств) некоммерческих организаций».

**Инвестиции в основной капитал** представляют собой совокупность затрат, направляемых на создание и воспроизводство основных фондов (новое строительство, расширение, реконструкцию и модернизацию объектов, которые приводят к увеличению первоначальной стоимости объектов и относятся на добавочный капитал организации, приобретение машин, оборудования, транспортных средств, затраты на формирование основного стада, выращивание многолетних насаждений и т.д.). Данные по видам экономической деятельности приведены, исходя из назначения основных средств, т.е. той сферы деятельности, в которой они будут функционировать.

## **ОСНОВНЫЕ ФОНДЫ ЛЕНИНГРАДСКОЙ ОБЛАСТИ В 2022 ГОДУ**

Статистический сборник

Ответственный за выпуск: Г.В. Устюгова  
Подготовка издания: Н.С. Гараютина

Сдано в набор 27.11.2023. Подписано в печать 13.12.2023.  
Усл. печ. л. 3,37. Тираж 11 экз. Заказ №  
Отпечатано в оперативной полиграфии Петростата  
197136, Санкт-Петербург, ул. Профессора Попова, 39